



LE  
GROUPE  
SYSTÈME  
FORÊT

Les spécialistes de la  
géomatique en foresterie



# GESTION DES TABLES

POUR  
ARCGIS

VERSION 9.1.4

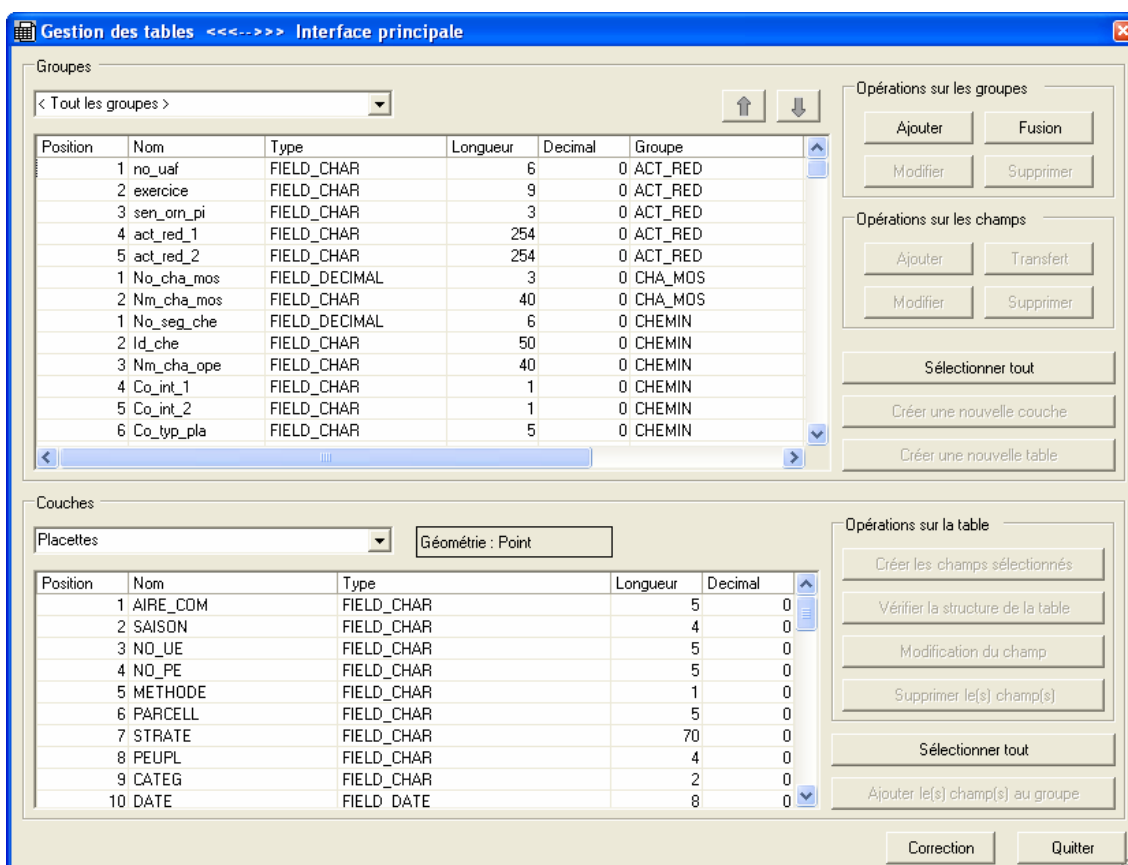
AVRIL 2007

## TABLE DES MATIÈRES

1	INTRODUCTION.....	3
2	VERSION D'ÉVALUATION.....	4
3	PROCÉDURES D'INSTALLATION .....	5
3.1	LOGICIEL ET DONNÉES NÉCESSAIRES .....	5
3.2	MICROSOFT DOT NET FRAMEWORK.....	5
3.3	ARCGIS 9.0 SERVICE PACK 1 .....	6
3.4	FICHER DE L'EXTENSION .....	6
3.5	INSTALLATION .....	6
3.6	CHARGEMENT DE L'EXTENSION .....	7
3.7	ENREGISTREMENT DE L'EXTENSION .....	8
4	COMPOSANTES DE L'EXTENSION .....	9
5	INTERFACE PRINCIPALE .....	11
6	VÉRIFIER LA STRUCTURE .....	12
7	GÉNÉRER UN GROUPE .....	14
8	CORRECTION D'UNE COUCHE / TABLE.....	15
9	CONFIGURATION .....	16
10	VERSIONS.....	17
10.1	VERSION 9.1.1 (7 FÉVRIER 2006) .....	17
10.2	VERSION 9.1.2 (21 MARS 2006).....	17
10.3	VERSION 9.1.3 (18 SEPTEMBRE 2006).....	17
10.4	VERSION 9.1.4 (30 AVRIL 2007).....	17

## 1 INTRODUCTION

L'extension « Gestion des Tables » permet la gestion et la structuration de bases de données directement dans ArcMap à l'aide de structures de champs prédéfinis. Son fonctionnement utilise des groupes de champs, dont les paramètres sont emmagasinés dans une table (.dbf). L'utilisateur peut ainsi ajouter des champs à une couche (ou table), vérifier la structure de celle-ci en fonction d'un groupe, modifier les paramètres d'un champ existant, générer un groupe à partir d'une couche (ou table) ou créer une couche avec une structure définie.



## 2 VERSION D'ÉVALUATION

Il est possible d'utiliser l'extension « Gestion des tables » en version d'évaluation pour une durée de 15 jours.

Pour utiliser l'extension en évaluation, cliquez sur le bouton « **Évaluation** » de l'interface d'enregistrement.

Une fois la période d'évaluation terminée, il est nécessaire d'enregistrer (acheter) l'extension pour effectuer d'autres opérations

Pour acquérir une licence de l'extension Gestion des Tables, contacter Le Groupe Système Forêt inc. au (418) 877-7253 ou via courrier électronique à [info@gsf.qc.ca](mailto:info@gsf.qc.ca)

**Gestion des tables (Première utilisation)**

### Gestion des tables

Pour obtenir votre numéro de licence, veuillez contacter GSF et leur faire part de votre numéro de produit.

Votre numéro de produit:  
964 760 536 535

Entrez votre numéro de licence:  
[ ] [ ] [ ] [ ]

Groupe Système Forêt:  
Tél: (418) 877-725  
Fax: (418) 877-7201 Site web: www.gsf.qc.ca

Évaluation Enregistrer Annuler

### 3 PROCÉDURES D'INSTALLATION

#### 3.1 Logiciel et données nécessaires

- Microsoft Dot Net Framework 1.1 ainsi que le Service Pack 1
- Le système d'information géographique ArcGIS 8.2 ou supérieur
- Table gestion\_tables.dbf fournies avec l'extension

#### 3.2 Microsoft Dot Net Framework

**IMPORTANT :** « Gestion des tables » nécessite une librairie d'objets .NET pour fonctionner adéquatement (.NET Framework) Si celle-ci n'est pas installée, il est nécessaire de le faire avant l'installation de l'extension « Gestion des tables ».

Advenant que l'extension ait été téléchargée de l'Internet ou que le Dot Net Framework ne soit pas présent sur le CD-ROM, télécharger les fichiers du Dot NET Framework 1.1 à partir des liens ci-dessous :

##### **Pour Windows français**

[http://www.gsf.qc.ca/distribution/Microsoft/DotNet\\_Frwk\\_FR/1.1/](http://www.gsf.qc.ca/distribution/Microsoft/DotNet_Frwk_FR/1.1/)

##### **Service Pack 1 pour Windows français**

[http://www.gsf.qc.ca/distribution/Microsoft/DotNet\\_Frwk\\_FR/1.1\\_SP1/](http://www.gsf.qc.ca/distribution/Microsoft/DotNet_Frwk_FR/1.1_SP1/)

##### **Pour Windows anglais**

[http://www.gsf.qc.ca/distribution/Microsoft/DotNet\\_Frwk\\_EN/1.1/](http://www.gsf.qc.ca/distribution/Microsoft/DotNet_Frwk_EN/1.1/)

##### **Service Pack 1 pour Windows anglais**

[http://www.gsf.qc.ca/distribution/Microsoft/DotNet\\_Frwk\\_EN/1.1\\_SP1/](http://www.gsf.qc.ca/distribution/Microsoft/DotNet_Frwk_EN/1.1_SP1/)

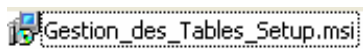
### 3.3 ArcGIS 9.0 Service Pack 1

Le **Service Pack 1** est essentiel au bon fonctionnement de « Gestion des tables ». Celui-ci est disponible sur le site d'ESRI.com. Nous conseillons cependant l'installation du plus récent service pack, le SP3. Celui-ci est disponible directement du serveur GSF via le lien suivant :

[http://www.gsf.qc.ca/distribution/ArcGIS/ArcGIS\\_9.0\\_SP\\_3.zip](http://www.gsf.qc.ca/distribution/ArcGIS/ArcGIS_9.0_SP_3.zip)

### 3.4 Fichier de l'extension

Un seul fichier est nécessaire à l'installation :



### 3.5 Installation

**IMPORTANT :** Les applications d'ArcGIS (ArcMap, ArcCatalog, etc....) ne doivent pas être ouvertes pendant l'installation.

Pour installer l'extension, il suffit d'exécuter le fichier Gestion\_des\_Tables\_Setup.msi (en double cliquant dessus) et de suivre les instructions d'installation.

Le répertoire d'installation par défaut est le suivant :

**C:\Program Files\GSF\Gestion des tables**

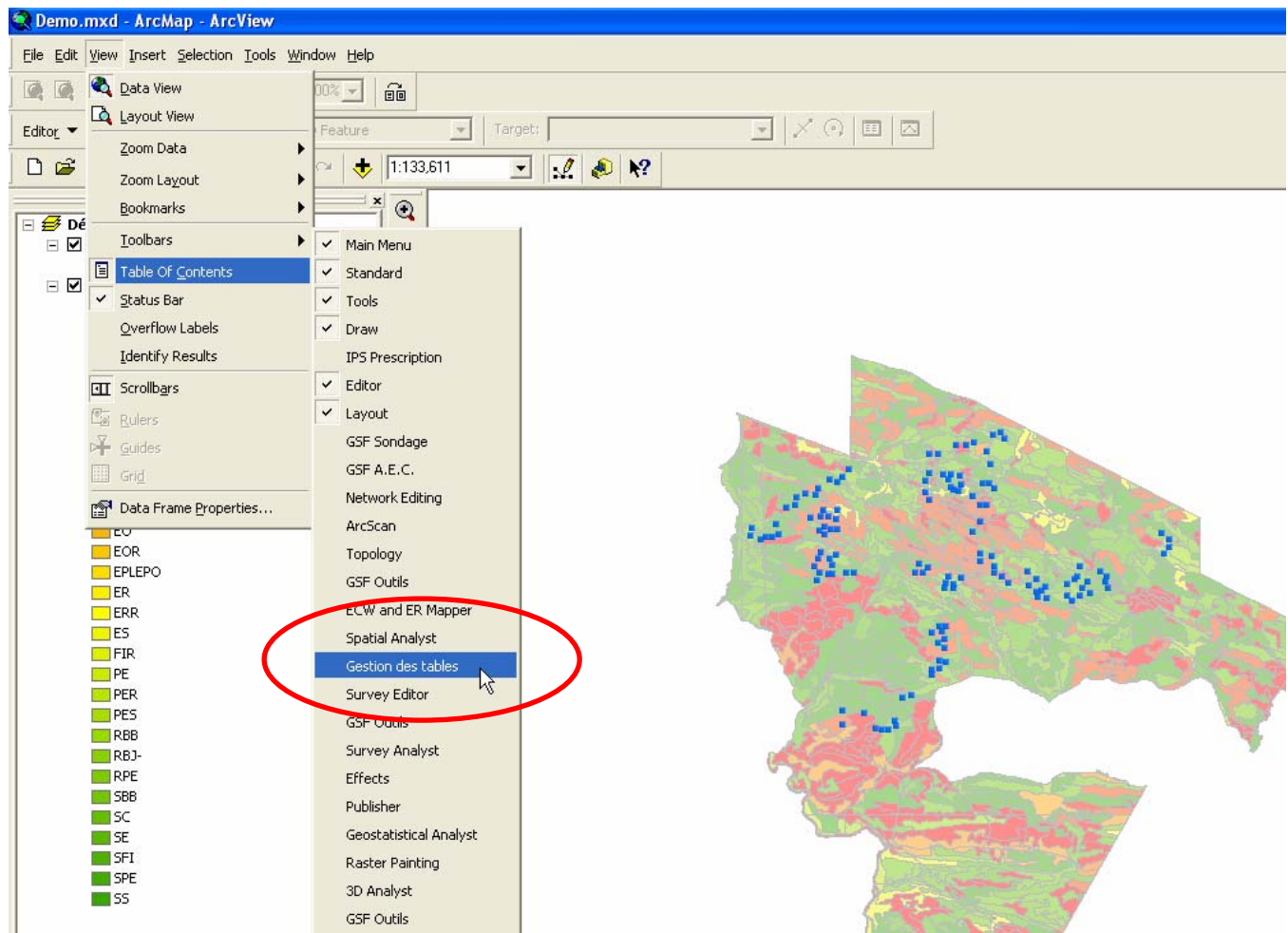
Il est possible d'installer l'extension dans un autre répertoire mais il est fortement recommandé d'utiliser le répertoire par défaut.

Plusieurs fichiers seront copiés dans le répertoire d'installation de l'extension, voici une description du seul fichier pouvant être modifié manuellement par un utilisateur avancé.

- gestion\_tables.dbf : table contenant les groupes et les champs

### 3.6 Chargement de l'extension

Suite à l'installation, il suffit de démarrer ArcMap et d'utiliser le menu **View** et **Toolbars** pour cocher afficher la barre d'outils « Gestion des tables » en la cochant.



### 3.7 Enregistrement de l'extension

Lors d'une première utilisation de l'extension, la fenêtre suivante apparaîtra. Celle-ci comprend un numéro de produit permettant d'obtenir votre numéro de licence qui activera l'application.

Pour procéder à l'enregistrement de l'application, communiquer avec le Groupe Système Forêt inc. par téléphone au (418) 877-7253 ou via courrier électronique à l'adresse suivante [info@gsf.qc.ca](mailto:info@gsf.qc.ca). Vous devrez avoir en main le numéro de produit généré lors du premier lancement.



Vous pouvez en tout temps accéder à la fenêtre **À propos** afin de vérifier votre numéro de produit, votre numéro de licence ainsi que la version présentement utilisée.

**IMPORTANT :** Les informations de la licence seront enregistrées dans le fichier Licence.txt, situé dans le répertoire d'installation de l'extension.

## 4 COMPOSANTES DE L'EXTENSION

L'extension comporte un menu, « Gestion des tables », accessible dans la section des barres d'outils. Ce menu contient quatre fonctions d'opérations et une fonction de configuration.



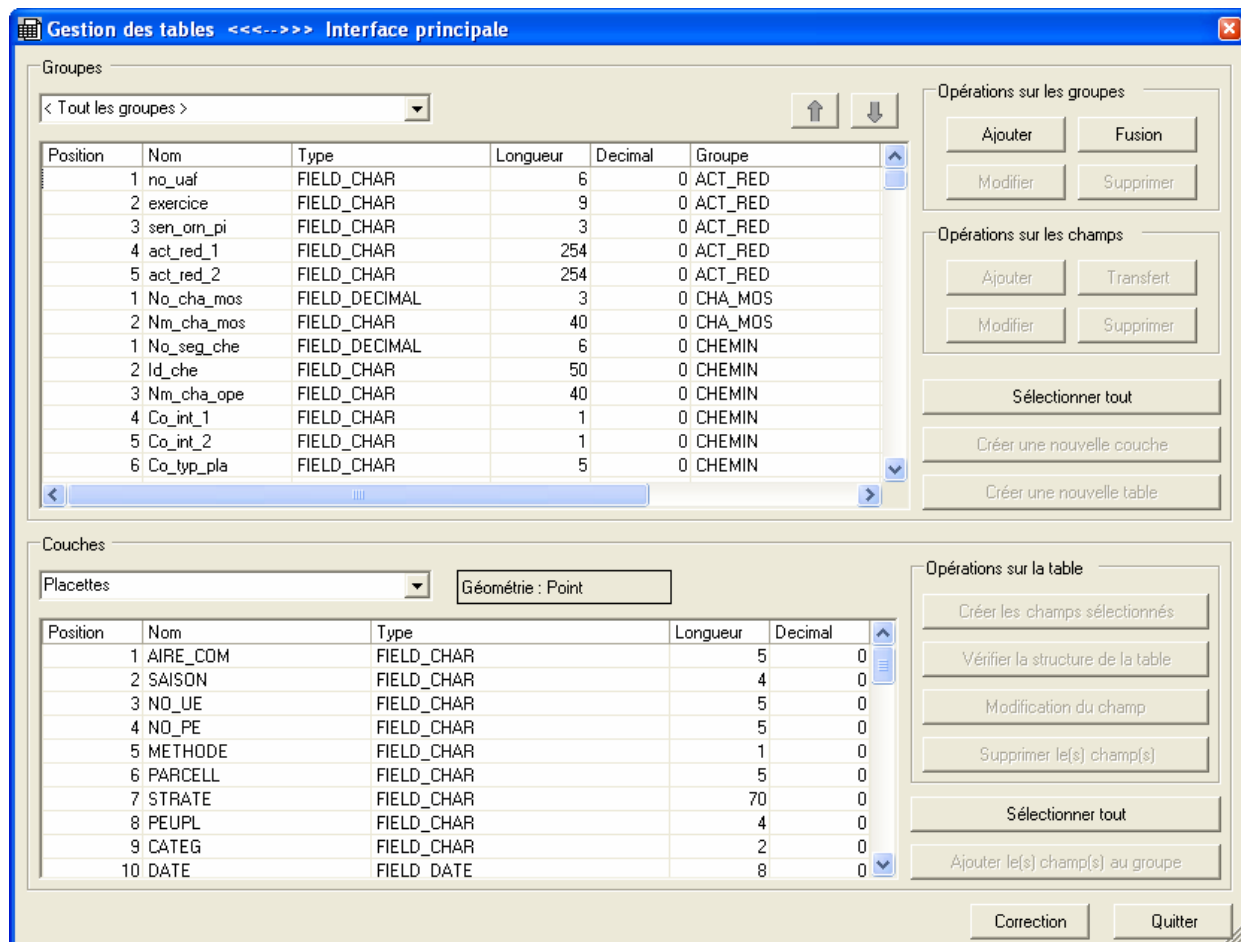
- **Interface principale :** Interface permettant les diverses opérations possibles sur les groupes et champs de la table « gestion\_tables.dbf » et sur les champs de la couche (table) sélectionnée.
- **Vérifier la structure :** Fonction permettant de valider la structure des champs d'une couche (table) avec un groupe prédéfini dans la table « gestion\_tables.dbf ».
- **Générer un groupe :** Permet de générer un nouveau groupe dans la table « gestion\_tables.dbf » à partir des champs sélectionnés dans une couche (table).
- **Correction d'une couche / table :** Permet de corriger une couche ou une table selon en fonction d'un groupe choisi.

- **Configuration :** Permet de spécifier l'emplacement du fichier « gestion\_tables.dbf » et la langue d'utilisation de l'extension.
  
- **À propos de Gestion des tables :** Permet de consulter la version de l'extension, le numéro de produit et le numéro de licence de l'extension.

## 5 INTERFACE PRINCIPALE

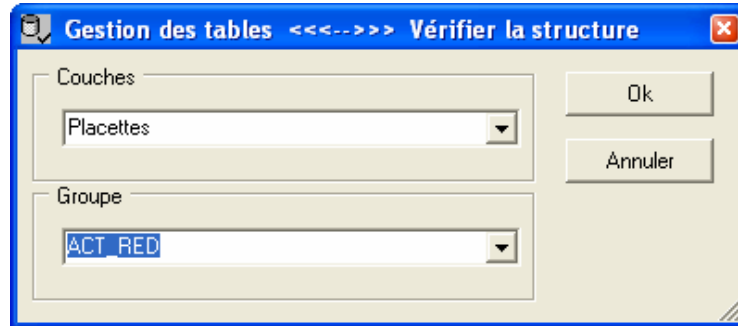
L'interface principale constitue l'outil pour la gestion des groupes et la structuration des tables. L'utilisateur peut administrer les groupes et ses éléments (champs prédéfinis) en ajoutant des champs, modifiant les paramètres et fusionnant des groupes.

L'interface permet aussi la structuration des couches et des tables incluses dans le document.

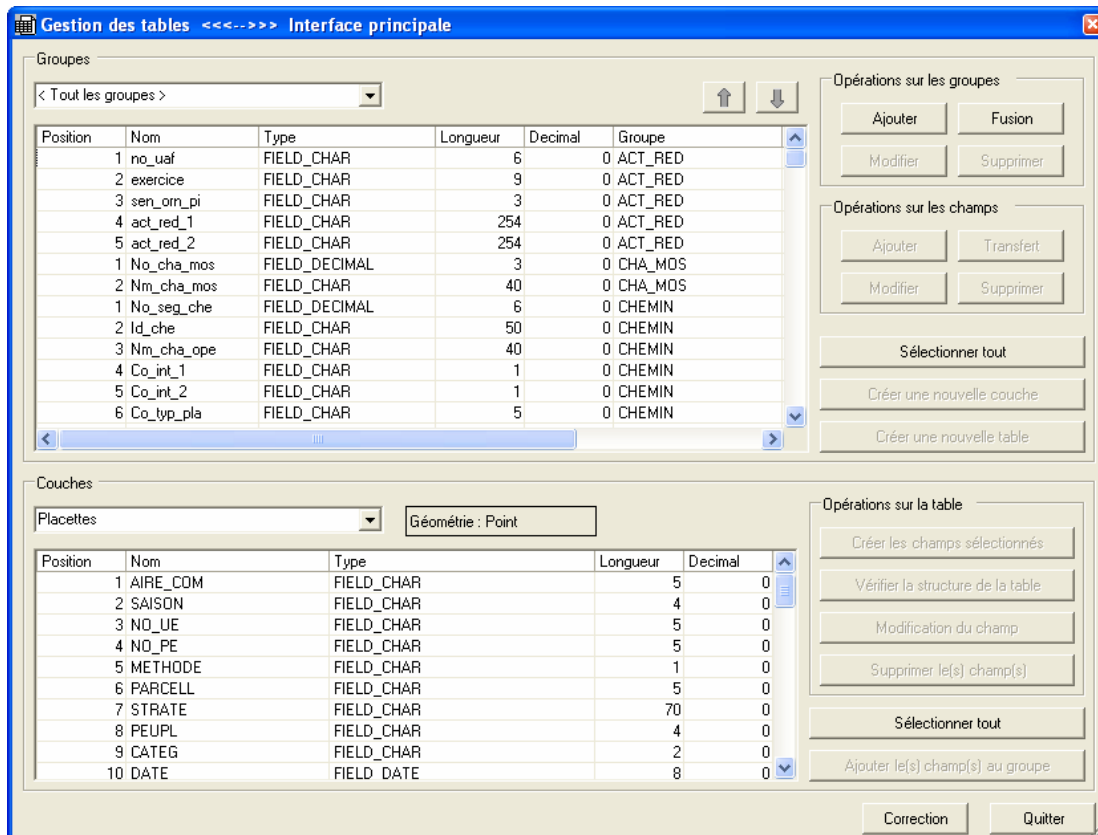


## 6 VÉRIFIER LA STRUCTURE

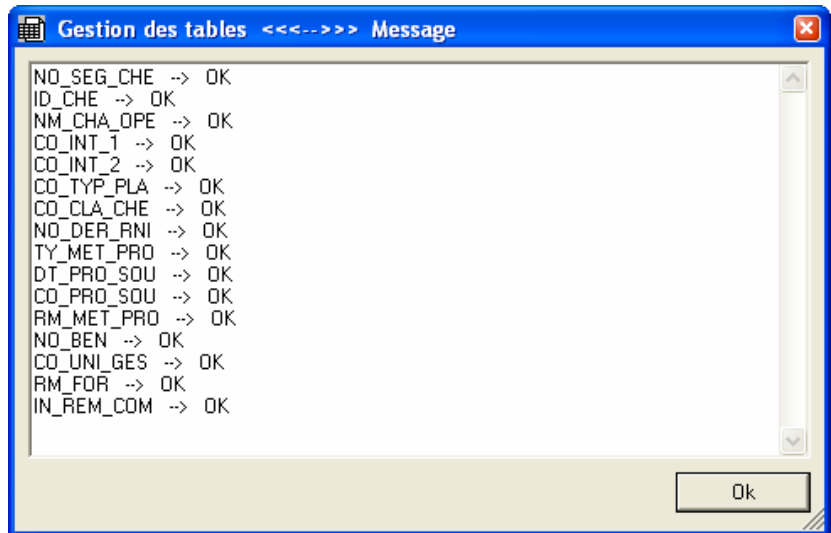
Cette fonction permet de comparer les champs d'une couche ou table avec un groupe prédéfini. Il est possible de lancer cette fonction directement à partir du menu.



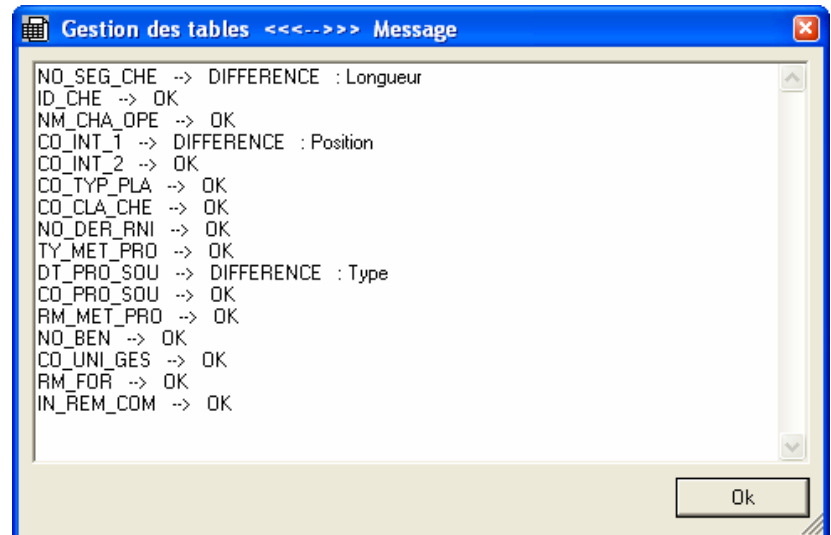
Si la fonction est lancée à partir de l'interface principale, le groupe sélectionné dans la partie du haut sera alors utilisé comme élément de validation.



Le résultat de l'analyse est présenté via une fenêtre de message, listant les champs et indiquant s'ils sont semblables aux paramètres du groupe.



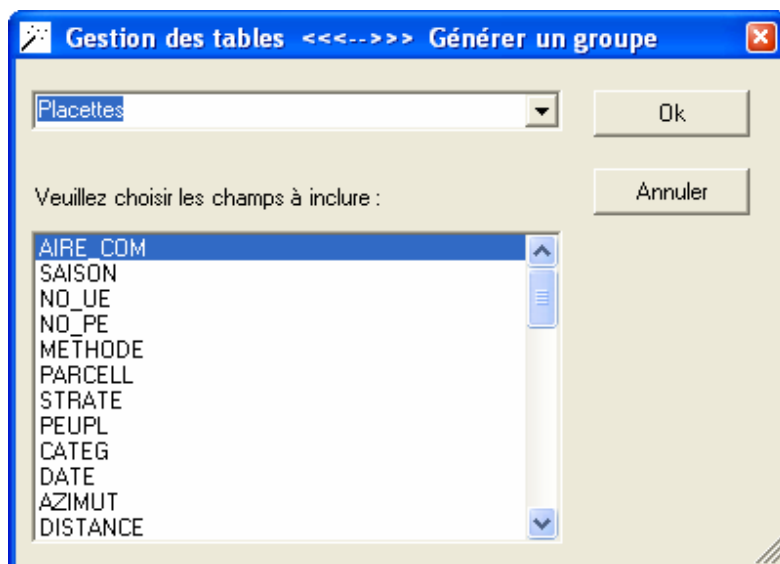
Les résultats sont OK, ABSENCE ou DIFFÉRENCE. S'il y a une absence, un message indique s'il s'agit du groupe ou de la table. Pour des différences, le ou les paramètres en défaut sont définis par la suite.



## 7 GÉNÉRER UN GROUPE

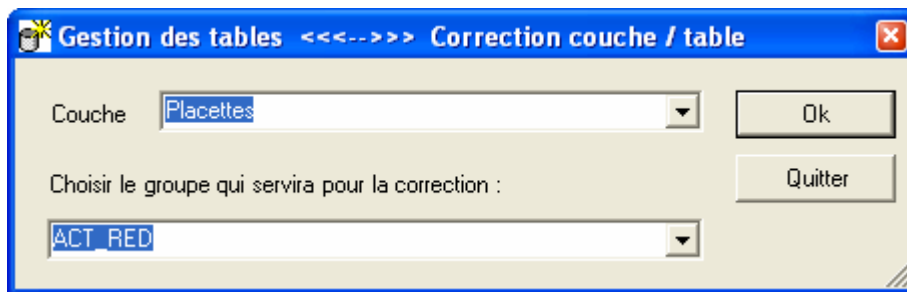
Il est possible de générer un groupe à partir d'une couche ou table incluse dans le document. L'utilisateur doit préalablement sélectionner les champs dans la partie du bas.

Si le groupe spécifié existe déjà, l'utilisateur pourra continuer le traitement ce qui fusionnera l'information présente avec les caractéristiques des champs sélectionnés de la tables.



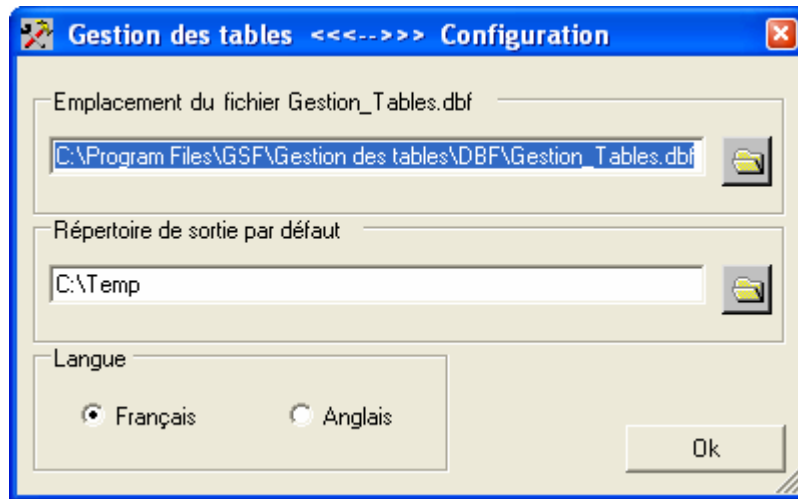
## 8 CORRECTION D'UNE COUCHE / TABLE

La fonction de correction de couche / table permet d'effectuer une correction en fonction d'un groupe choisi. La fonction vérifie si les champs du groupe choisi sont présents dans la couche ou la table à corriger. Dans le cas où les champs ne sont pas présents, une nouvelle couche / table est créée avec les champs nécessaires placés dans la bonne position. Les champs d'origine sont ensuite créés et les données de ces champs sont transférées.



## 9 CONFIGURATION

L'interface de configuration permet de déterminer l'emplacement du fichier « Gestion\_tables.dbf » dans lequel les informations sur les champs et les groupes sont lues et enregistrées et déterminer le répertoire de sortie des couches et tables par défaut. L'interface permet aussi de choisir la langue d'utilisation de l'extension.



## 10 VERSIONS

### 10.1 Version 9.1.1 (7 février 2006)

- Lancement de la version pour ArcGIS.
- La fonction de modification de champs dans la couche sera disponible dans une prochaine version du à un problème non résolu avec les objets d'ESRI (ArcObjects).

### 10.2 Version 9.1.2 (21 mars 2006)

- Correction d'un problème d'installation, enlever les icônes qui s'installaient dans le menu « Démarrer ».
- La fonction de modification de champs dans la couche sera disponible dans une prochaine version du à un problème non résolu avec les objets d'ESRI (ArcObjects).

### 10.3 Version 9.1.3 (18 septembre 2006)

- Ajout de la fonction de correction de couche / table
- Ajout de la fonction de modification de champ
- Traduction Anglais / Français (choix disponible à l'aide de l'interface de configuration)
- Correction d'un problème lors de l'utilisation de plusieurs blocs de données dans un document.

### 10.4 Version 9.1.4 (30 avril 2007)

- Correction d'un problème d'enregistrement de composante lors de l'installation, l'interface principale ne s'affichait pas